

Sage 50

RKSV - Einrichtung einer neuen Signatur

Dies ist der Leitfaden zur RKSV (Sicherheitseinrichtung) ab 01.04.2017

Dieses Dokument ist gültig für folgende Programme:

Sage 50	(Comfort, Professional und Quantum)
Sage 50 Auftrag	(Comfort)

Stand: 09.2025

The Sage logo is displayed in a light green color, featuring a stylized 'S' followed by the lowercase letters 'age'.

Inhaltsverzeichnis

1	Was muss ich tun, wenn meine Signaturkarte abgelaufen ist und ich eine neue Signaturkarte aktivieren möchte	3
1.1	Erstellung eines Schlussbeleges/Nullbeleges mit der alten Signaturkarte	3
1.2	Export des Datenverarbeitungsprotokolls.....	3
1.3	Deaktivierung der alten Kasse in Sage 50 und Abmeldung der Kasse bei FinanzOnline.....	4
1.4	Neue Sicherheitseinrichtung an Ihrem Kassenarbeitsplatz aktivieren.....	4
1.5	Anlage der Kasse in Sage 50	5
1.6	Signatur anmelden/Kasse anmelden bei FinanzOnline.....	6
1.7	Erstellung des Startbeleges.....	8
1.8	App für die Prüfung des Startbeleges auf Ihr Mobiltelefon laden	8
1.9	Prüfung des Startbeleges mittels App "BMF Belegcheck"	9
2	Fertig.....	11

1 Was muss ich tun, wenn meine Signaturkarte abgelaufen ist und ich eine neue Signaturkarte aktivieren möchte?

1.1 Erstellung eines Schlussbeleges/Nullbeleges mit der alten Signaturkarte

In Sage 50 öffnen Sie die Vorgangsliste und gehen in der Menüleiste ganz oben auf „Bearbeiten“ und anschließend auf „Nullbeleg für Barverkauf erstellen“. Der QR Code dieses Beleges muss mit der Belegcheck-App gescannt werden. Wenn ein grünes Häkchen erscheint, ist dieser Vorgang erledigt.

1.2 Export des Datenverarbeitungsprotokolls

Unter Auswertungen/Warenwirtschaftsauswertungen/periodisch muss das Barverkaufsprotokoll RKSX ausgegeben und archiviert werden.

Datenerfassungsprotokoll für Kasse

Kassenidentifikationsnummer: Kasse

Auswertungszeitraum: Alle Datensätze

Aktuell

Jahr: 2025

Quartal: 1. Quartal

Monat: Januar

Tag: 13.10.2025

Frei: 13.10.2025 bis 13.10.2025

Auswertungsformulare: Barverkaufsprotokoll

Formularverwaltung Mailen Fax Vorschau **Ausgabe** Schließen

Im Auswahlfenster klicken Sie auf "Ausgabe" und in weiterer Folge auf "Export für Kassenprüfung (JSON)".

1.3 Deaktivierung der alten Kasse in Sage 50 und Abmeldung der Kasse bei FinanzOnline

Gehen Sie nun im Programm unter Extras/Mandanteneinstellungen/Finanzamt in die Signatur-Einstellungen, geben bei „Mandant ist registrierkassenpflichtig“ das Häkchen heraus und bestätigen die Abfrage mit „Ja“, dann werden alle Kasseneinstellungen entfernt.

The screenshot shows the 'Finanzamt' settings window in Sage 50. On the left is a navigation menu with items like 'Datev-Einstellungen', 'Sammelkonten', 'Sonstige Konten', 'EU-Geschäftsvorfälle', 'Steuer- und Abschreibungskonten', 'eBay', 'Erweitert', 'E-Mail / E-Rechnung', 'Sage Shop', and 'Weitere Shopsysteme'. The main area is divided into sections: 'Kommunikation' (Telefon: +43 463 3843), 'Steuernummer' (USt.-ID-Nr.: ATU12345689, Steuer-Nr.: 111/2220/00), and 'Signatur RKS' (Mandant ist registrierkassenpflichtig , Kassenidentifikationsnummer: Kasse, Zertifikats-Seriennummer: 632808156, AES-Schlüssel: YZPP2QbkDaC94TIU5q6NPh0F/WeL4cDMw8ZSN4jzRrc=). A warning dialog box titled 'Warnung' is overlaid, containing a yellow warning icon and the text: 'Wichtig: alle bisher vorgenommenen Kassensignaturdaten werden nun endgültig gelöscht! Sind Sie sicher, dass der aktuelle Mandant nicht registrierkassenpflichtig ist?'. The 'Ja' button is highlighted with a red box. At the bottom of the main window are 'OK' and 'Abbrechen' buttons.

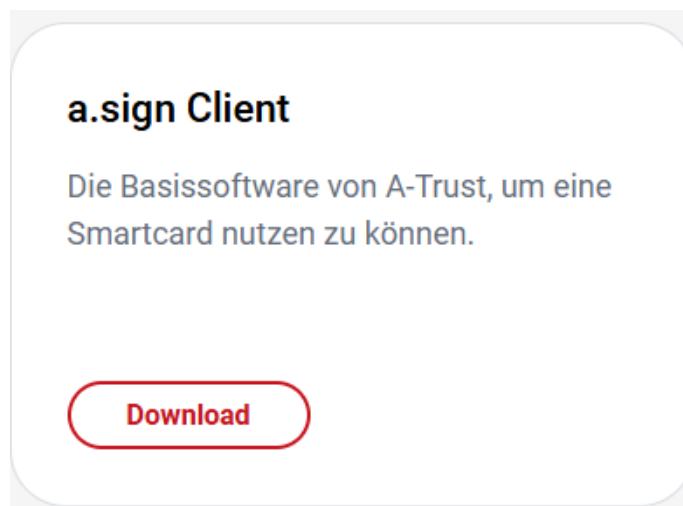
Schließen Sie Sage 50!

Sie können nun die alte Signaturkarte entfernen.

Bei FinanzOnline melden Sie oder Ihr Steuerberater unter Eingaben / Registrierkassen die alte Kasse ab (planmäßige Außerbetriebnahme).

1.4 Neue Sicherheitseinrichtung an Ihrem Kassensarbeitsplatz aktivieren

Da eine neue Signaturkarte nur mit der aktuellsten Version von a.sign Client läuft, installieren Sie bitte den a.sign Client neu (diesen können Sie von der a-Trust-Seite www.a-trust.at herunterladen).



Nach der Installation stecken Sie bitte den **Stick mit der neuen Signaturkarte** in das Laufwerk. Nun sehen Sie rechts unten am Bildschirm beim Klick mit der rechten Maustaste / Kartenverwaltung folgende Informationen:



1.5 Anlage der Kasse in Sage 50

Gehen Sie nun im Programm unter Extras/Mandanteneinstellungen/Finanzamt in die Signatur Einstellungen und geben bei „Mandant ist registrierkassenpflichtig“ das Häkchen hinein.

Vergeben Sie bitte eine Kassenidentifikationsnummer. Dies kann ein beliebiger Wert sein, der aus Buchstaben und Zahlen bestehen kann. Achten Sie bitte darauf, dass Sie keine Sonderzeichen verwenden!

Die Zertifikats-Seriennummer können Sie durch die Schaltfläche "Erkennen" von der Signatureinheit auslesen.

Klicken Sie auf "Neu generieren", um einen neuen AES-Schlüssel zu vergeben.

Bitte aktivieren Sie die Signaturkarte noch nicht!

Signatur RKS

Mandant ist registrierkassenpflichtig

Zum Betrieb der Signatureinheit benötigen Sie die Basissoftware von A-Trust (a.sign Client). Laden Sie den "a.sign Client" [hier](#) herunter und installieren Sie ihn anschließend.

Kassenidentifikationsnummer:

Zertifikats-Seriennummer:

AES-Schlüssel:

Karte ist nicht aktiviert!

Sicherheitseinrichtung ausgefallen

1.6 Signatur anmelden/Kasse anmelden bei FinanzOnline

Die Signaturerstellungseinheit und die Kassen müssen über FinanzOnline angemeldet werden. Damit weiß das Finanzamt, welche Unternehmen Kassen in Betrieb haben. Die Anmeldung kann durch den Unternehmer selbst oder seinen bevollmächtigten Steuerberater erfolgen.

So geht's:

- Steigen Sie über www.bmf.gv.at in FinanzOnline ein. Über "Eingaben" -> "Registrierkasse" gelangen Sie in den Bereich "Registrierung einer Signatur- bzw. Siegelerstellungseinheit".
- Wählen Sie dort unter "Art der Sicherheitseinrichtung" den Punkt "Signaturkarte" aus.
- Wählen Sie unter "Vertrauensdiensteanbieter" den Punkt "AT1 A-TRUST" aus
- Bei einer A-Trust-Karte steht die Seriennummer im Begleitschreiben. Wenn Sie dieses nicht mehr haben, können Sie auf der A-Trust-Webseite mit Ihrer UID-Nummer die Seriennummer anfordern.
- Nach Eingabe der Seriennummer klicken Sie auf "Registrieren". Mit einer grünen Erfolgsmeldung wird Ihre Registrierung bestätigt.

Die Anmeldung der Registrierkasse über FinanzOnline erfolgt entweder durch Sie selbst oder durch Ihren bevollmächtigten Steuerberater.

So geht's:

- Sie benötigen den 44-stelligen AES-Schlüssel. Diesen Code können Sie nun aus den Mandantengrundlagen durch copy/paste entnehmen.
- Gehen Sie in FinanzOnline in den Bereich "Registrierkassen" und klicken danach auf "Registrierung einer Registrierkasse".
- Geben Sie die Kassenidentifikationsnummer ein. Falls gewünscht, können Sie Ihrer Kasse als "Bemerkung" einen Namen (zB "Filiale Klagenfurt") geben.
- Geben Sie dann den 44-stelligen AES-Schlüssel ein.
- Klicken Sie auf "Registrieren". Ein grüner Balken zeigt Ihnen die Übermittlung der Daten. **ACHTUNG:** Ob Sie sich vertippt haben, erfahren Sie erst bei der anschließenden Prüfung des Startbeleges.
- Holen Sie sich Ihren Authentifizierungscode. Gehen Sie dazu auf FinanzOnline im Punkt "Registrierkassen" unten auf "Belegprüfung". Klicken Sie dann auf "Verwaltung von Authentifizierungscodes ..."
- Unter "Bemerkung" können Sie den Namen Ihrer Kasse eingeben.
- Klicken Sie anschließend auf "Code anfordern". Der grüne Balken bestätigt Ihre Anforderung, Ihr Authentifizierungscode wird angezeigt. Notieren Sie sich diesen Authentifizierungscode.

Schließen Sie FinanzOnline und warten ein paar Minuten – manchmal dauert die Aktualisierung ein wenig.

Als letzten Schritt aktivieren Sie die Kassensignaturkarte in den Mandanteneinstellungen von Sage 50.

Signatur RKS

Mandant ist registrierkassenpflichtig

Zum Betrieb der Signatureinheit benötigen Sie die Basissoftware von A-Trust (a.sign Client). Laden Sie den "a.sign Client" [hier](#) herunter und installieren Sie ihn anschließend.

Kassenidentifikationsnummer:

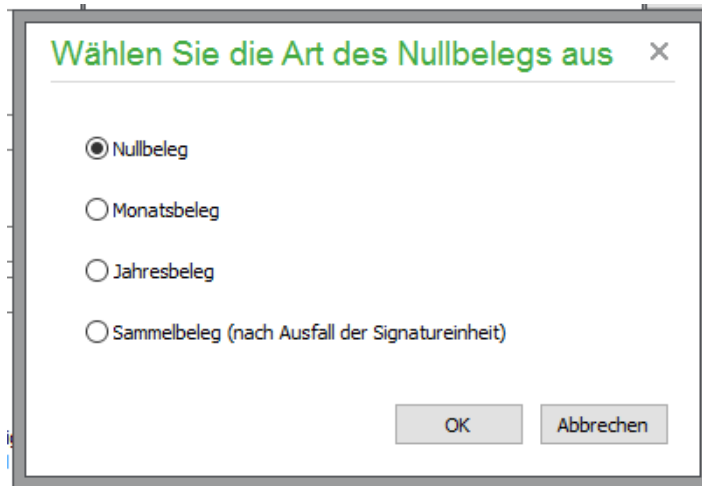
Zertifikats-Seriennummer:

AES-Schlüssel:

Karte ist nicht aktiviert!

Sicherheitseinrichtung ausgefallen

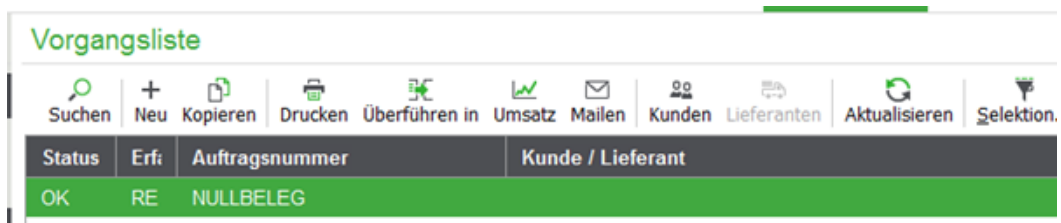
Wählen Sie in der dabei aufpoppenden Maske die Variante "Nullbeleg" aus.



Nachdem die Kasse initialisiert wurde, beenden Sie die Mandanteneinstellungen mit OK.

1.7 Erstellung des Startbeleges

Wechseln Sie nun in die Vorgangsliste. Sie finden dort den Nullbeleg. Drucken Sie den Nullbeleg bitte aus.



Der Startbeleg ist im Grunde genommen ein normaler Beleg, der bereits den QR-Code enthält, jedoch ohne Umsatz.

1.8 App für die Prüfung des Startbeleges auf Ihr Mobiltelefon laden

Der Startbeleg muss nach der Erstellung geprüft werden. Damit wird sichergestellt, dass die Einstellungen und Anmeldung der Registrierkasse korrekt sind und das System rechtskonform arbeitet.

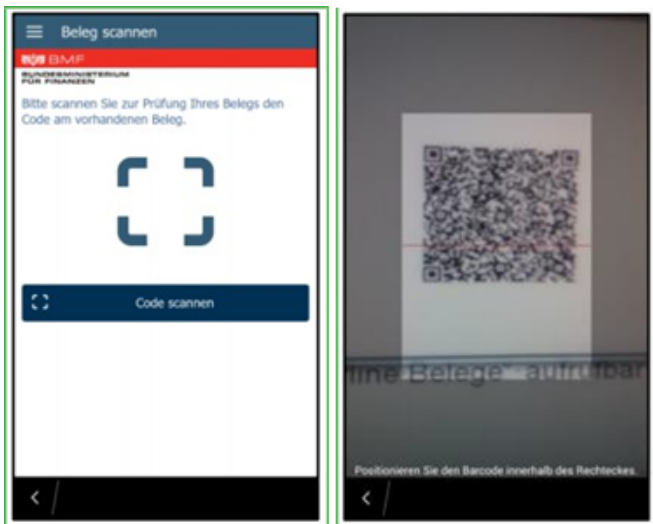
Laden Sie auf einem beliebigen Smartphone die App "BMF-Belegcheck-App" herunter. Die BMF-App steht im jeweiligen Smartphone-Store – [Google Play](#) und [iTunes](#) – gratis als Download zur Verfügung.

Starten Sie die App.



1.9 Prüfung des Startbeleges mittels App "BMF Belegcheck"

Scannen Sie den QR-Code des Startbeleges mit der Kamera.:



Nach Eingabe des vorher generierten Authentifizierungscodes erfolgt die Prüfung des Startbeleges.



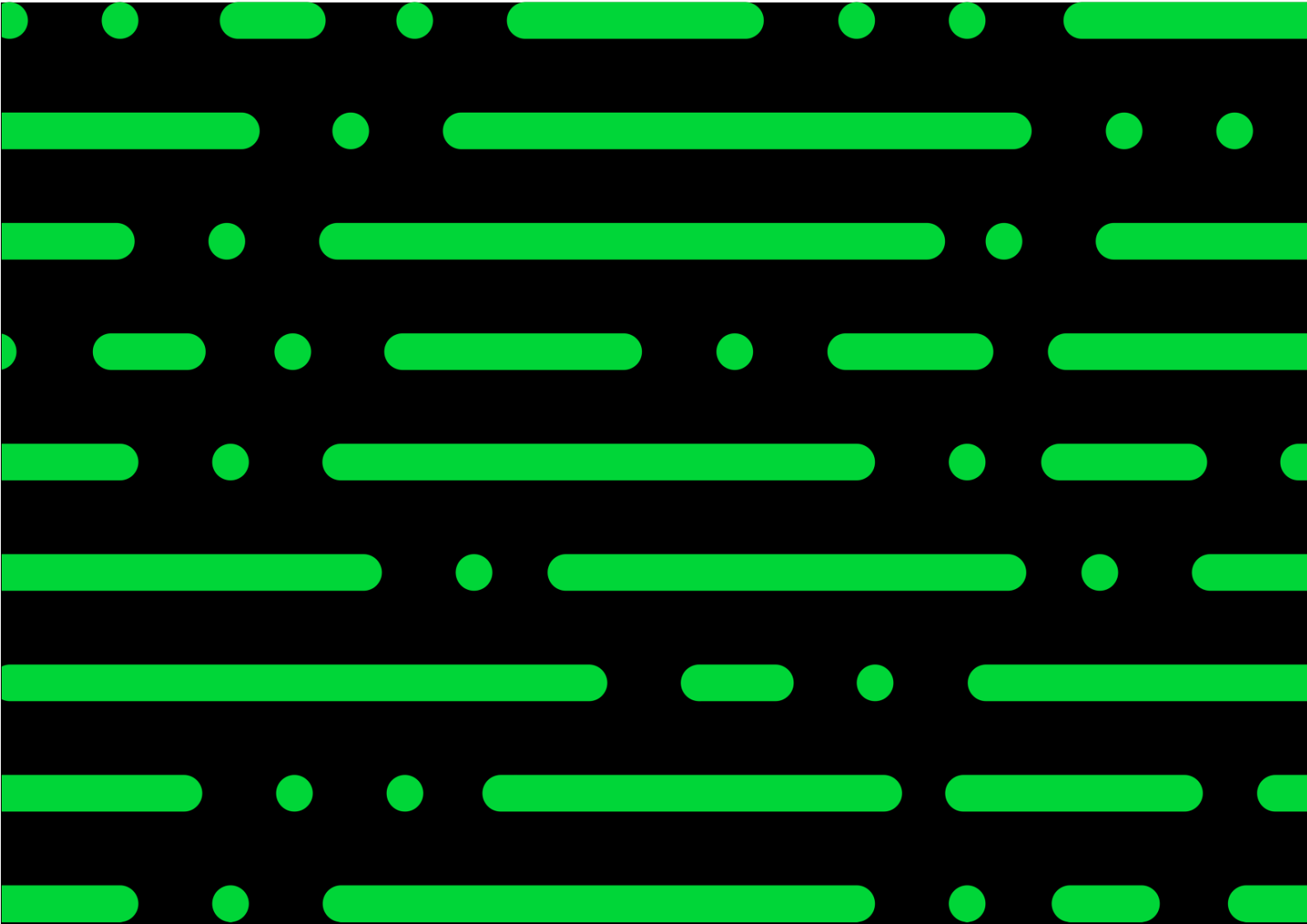
Erscheint ein grünes Häkchen, war alles korrekt und die Registrierkasse kann in Betrieb genommen werden.



2 Fertig!

Die Einrichtung der neuen Signaturkarte in Sage 50 ist jetzt abgeschlossen.

Sollten Sie Fragen zum Programm haben, nutzen Sie bitte an jeder Stelle im Programm durch Druck auf die Taste "**F1**" die in das Programm integrierte Onlinehilfe, welche Ihnen - immer bezogen auf das aktuell geöffnete Fenster - Informationen anzeigt.



Business Software GmbH

Primoschgasse 3
9020 Klagenfurt

0463 3843

kundenbetreuung@bsoftware.at

www.business-software.at



Sage

© 2022 Sage GmbH. Alle Rechte vorbehalten. Sage, das Sage Logo sowie hier genannte Sage Produktnamen sind eingetragene Markennamen der Sage Global Services Limited bzw. ihrer Lizenzgeber. Alle anderen Markennamen sind Eigentum der jeweiligen Rechteinhaber. Technische, formale und druckgrafische Änderungen vorbehalten.